

# 2014 Tercih Dönemi Üniversite Yerleşme Analizi



2014/2015 eğitim yılı birinci yerleştirme sonuçları ÖSYM tarafından 23 Temmuz 2014 tarihinde tercihlerin yapılması üzerinden daha bir hafta geçmeden açıklanmıştır. Parlakbirgelecek.com olarak yerleştirmelerle ilgili olarak yaptığımız değerlendirmeler sonucunda öne çıkan noktalar aşağıda özetlenmiştir:

- 2014'de ÖSYS'ye başvuran aday sayısı 2013'e göre %8 artarak 2.086.115'e ulaşmıştır. Ayrıca 2014'de tercih yapan aday sayısında da %11.4'lük bir artış olduğu görülmektedir. Hem aday havuzunun büyümesi, hem de tercih yapan aday sayısının artması yükseköğretime olan kuvvetli talebi vurgulamaktadır.
- Devlet Üniversitelerinde lisans programları kontenjanları %1 artarken, önlisans programlarının kontenjanları %3 azalmıştır. Vakıf Üniversitelerinde ise lisans kontenjanları %10 artmış önlisans kontenjanları da 2013 yılına göre %31 artarak 59.403'e yükselmiştir.
- 2014 yılında toplam 733.641 aday bir lisans ya da ön lisans programına yerleşmiş ve kontenjan doluluk oranı 2013'e göre %7 artarak %93'e yükselmiştir.
- Okul türlerine göre yerleşme başarılarını incelediğimizde lisans programlarına 142.740 aday ile en yüksek Düz Liselerden öğrenci yerleştiği görülmektedir.
- 2014 yılı birincil yerleştirme sonuçlarına göre toplam 15 üniversite tüm kontenjanlarını doldurmuştur. Bu üniversitelerden 10'u Devlet 5'i ise Vakıf Üniversiteleridir.
- 2014'de Vakıf Üniversiteleri tam ücret karşılığı yerleşme oranları %2 artarak %81 seviyesine ulaşmıştır. 5 Vakıf Üniversitesi tam ücret karşılığı kontenjanlarını %100 doldurmuştur.

## Temel İstatistikler

Tercih Hakkına Sahip Aday	2014: 1.903.242
	2013: 1.800.433
Tercih Yapan Aday	2014: 1.239.761
	2013: 1.112.447
Yerleşen Aday	2014: 792.635
	2013: 781.606
Lisans Yerleşen Aday	2014: 397.234
	2013: 385.795
Önlisans Yerleşen Aday	2014: 336.407
	2013: 359.628

## Tercih Trendleri

2014 yılında ÖSYS'ye başvuran aday sayısı 2013'e göre %8 artarak 2.086.115'e ulaşmıştır. Sınavlarda başarı gösteren toplam 1.903.242 aday tercih yapma hakkı kazanmıştır. Bu hakkını kullanarak tercih yapan aday sayısı ise 1.239.761 olarak gerçekleşmiştir. Bu da, 2014'de tercih yapan aday sayısında %11.4'lük bir artış olduğunu ve tercih oranının %62'den %65'e yükseldiğini göstermektedir.

Gerek aday havuzunun büyümesi, gerek de tercih yapan aday sayısının artması yükseköğretime olan kuvvetli talebin altını çizmektedir. Üniversitelerin kontenjan arzı ise (AÖF hariç) toplamda %1 büyüyerek 792.635'e ulaşmıştır.

Toplam kontenjan arzındaki artış ağırlıklı olarak Vakıf Üniversiteleri tarafından karşılanmıştır. 2014 yılında Devlet Üniversiteleri'nin toplam kontenjanı %2 daralarak 639.219'a gerilerken, Vakıf Üniversitelerinin toplam kontenjanı %18 oranında artarak 134.073'e yükselmiştir. KKTTC'deki kontenjanlar ise %4 oranında artarak 17.348 olmuştur. Kontenjan değişikliklerindeki en büyük fark önlisans programlarında (özellikle de Vakıf Üniversitelerinin önlisans programlarında) gözlemlenmektedir. Devlet Üniversitelerinde lisans programları kontenjanları %1 artarken, önlisans programlarının kontenjanlarının %3 azaldığı görülmektedir. Vakıf Üniversiteleri ise lisans kontenjanlarını yaklaşık %10 artırırken önlisans kontenjanlarının 2013 senesine göre %31 artırarak 59.403'e yükseltmişlerdir.

## Yerleştirme Sonuçları

Yükseköğretime olan talebin artması, yerleştirme sonuçlarında da görülmektedir. 2014 yılında toplam 733.641 aday bir lisans ya da ön lisans programına yerleşmiş ve kontenjan doluluk oranı 2013'e göre %7

artarak %93'e yükselmiştir. Detaylı kırılıma bakıldığında Devlet Üniversitelerinin kontenjan doluluk oranı lisans programlarında %97, önlisans programlarında %94 olmuş, Vakıf Üniversitelerinin kontenjan doluluk oranları ise lisans programlarında %83, önlisans programlarında ise %85 olarak gerçekleşmiştir. Devlet Üniversitelerinin lisans ve önlisans programları ile Vakıf Üniversitelerinin lisans programlarındaki kontenjan doluluk oranları 2013'e göre önemli bir değişiklik göstermezken, Vakıf Üniversitelerinin önlisans programlarının kontenjan doluluk oranları bu yıl %10 artarak %85 seviyesine yükselmiştir. Yüksek kontenjan artışına rağmen kontenjan doluluk oranlarındaki bu ciddi artış yaklaşık 17bin adayın yükseköğretime kazandırılmasıyla dikkati çekmektedir.

## Okul Türlerine Göre Yerleşme Sonuçları

26 farklı okul türünde (lise türleri) yerleştirmelere bakıldığında (AÖF hariç) toplam başvuran aday sayısındaki %8 artış ve %1'lik kontenjan artışına paralel olarak yerleşen aday sayısındaki %9 artış ile genel yerleşme oranları %35 olarak geçen yıldaki oranda sabit kalmıştır. AÖF dahil edildiğinde toplam yerleşme oranının 2014'te %46'dan %44'e gerilediği görülmektedir.

ÖSYS'ye başvuran adaylara bakıldığında da dikkati çeken bazı değişimler görülmektedir. Bunların çoğunluğu mevcut okulların türlerinin değişmesinden kaynaklanmaktadır. Örneğin, 2014 yılında Anadolu Lisesi aday sayısı %30 artarak 255.090 olmuştur. Özel Lise aday sayısı %10 düşerken, Yabancı Dille Eğitim Yapan Özel Lise aday sayısı %13 artmıştır. Bir başka dikkati çeken nokta ise, Fen Lisesi adaylarının %28 artarak 13.473'e ulaşmış olmasıdır.

Okul türlerine göre yerleşme başarılarını incelediğimizde lisans programlarına 142.740 aday ile en yüksek Düz Liselerden öğrenci yerleştiği görülmektedir.

Bu rakam 2013 senesine göre yaklaşık %15'lik bir daralmayı işaret etmektedir. Anadolu Liseleri'nin 2014'te lisans programına yerleştirdiği aday sayısı %19 artarak 128.250'ye yükselmiştir. Düz Liselerin kayıplarına karşın Anadolu Liselerindeki artış son yıllarda okul türlerinin değişmesinden kaynaklanmaktadır.

Okul türlerine göre lisans programlarına yerleşme oranlarına baktığımızda Sosyal Bilimler Liselerinin %73 yerleşme oranı ile en yüksek yerleşme oranını 2014 yılında da devam ettirdiği görülmektedir. Fakat bu oranın 2013'e göre %7 gerilediği de dikkati çeken bir başka noktadır. Fen Liseleri lisans yerleşme oranı %5 gerileyerek 2014 yılında %56 olmuştur. Anadolu Liseleri lisans yerleşme oranı %5 gerileyerek %50'ye, Düz Liseler'in yerleşme oranları %3 gerileyerek %16'ya düşmüştür. AÖF hariç tüm programlara yerleşme oranlarının detaylı kırılımında ise Düz Liselerin toplam yerleşme oranı %28, Anadolu Liselerinin toplam yerleşme oranı ise %54 olarak gerçekleşmiştir.

### Lisans Yerleştirme Sonuçlarına Göre Öne Çıkan Üniversiteler

2014 yılı birinci yerleştirme sonuçlarına göre toplam 15 üniversite tüm kontenjanlarını doldurmuştur. Bu üniversitelerden 10'u Devlet 5'i ise Vakıf Üniversiteleridir.

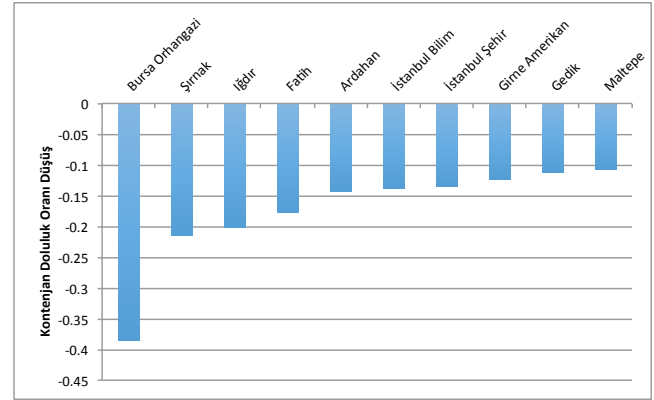
Kontenjanlarının tümünü dolduran Devlet Üniversiteleri sırasıyla; Bursa Teknik Üniversitesi, Erzurum Teknik Üniversitesi, Galatasaray Üniversitesi, Gebze Yüksek Teknoloji Enstitüsü, İstanbul Medeniyet Üniversitesi, İzmir Yüksek Teknoloji Enstitüsü, Abdullah Gül Üniversitesi, Mardin Artuklu Üniversitesi, Mimar Sinan Güzel Sanatlar Üniversitesi, Yıldırım Beyazıt Üniversitesi olmuştur.

Kontenjanlarının tümünü dolduran Vakıf Üniversiteleri sırasıyla: Bezm-i Alem Vakıf Üniversitesi, Koç Üniversitesi, Şifa Üniversitesi, Yaşar Üniversitesi, TED Üniversitesi olmuştur.

26 Haziran 2014 tarihli bir önceki raporumuzda üniversitelerin kontenjan değişikliklerinin detaylı analizini sizlerle paylaşmıştık. Yerleştirme sonrasında kontenjan doluluk oranlarında da dikkate değer gelişmeler oluşmuştur.

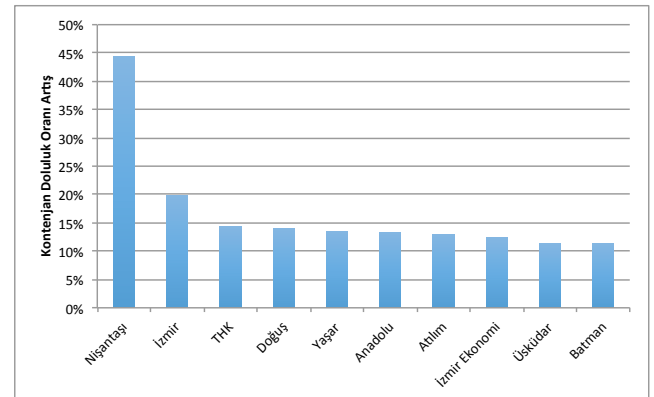
2013 yılına kıyasla 2014 yılında 54 üniversitenin kontenjan doluluk oranında düşüş gözlenirken 117 üniversite kontenjan doluluk oranlarında artış yakalamıştır.

Kontenjan doluluk oranları en çok düşen 10 üniversite ve kontenjan doluluk oranlarındaki düşüş aşağıdaki grafikte verilmiştir.



Kontenjan Doluluk Oranı En Çok Düşen 10 Üniversite

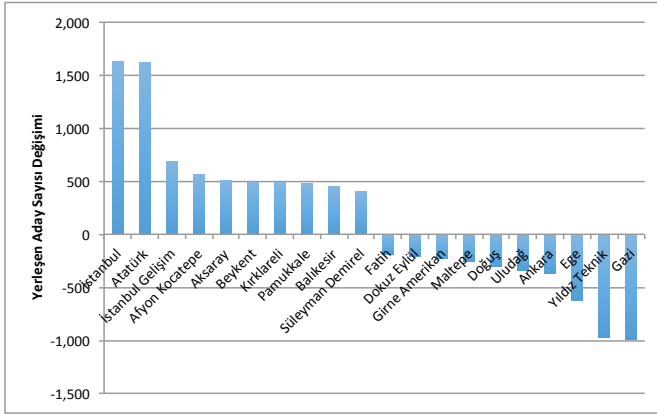
Kontenjan doluluk oranları en çok artan 10 üniversite ve kontenjan doluluk oranlarındaki artış aşağıdaki grafikte verilmiştir.



Kontenjan Doluluk Oranı En Çok Artan 10 Üniversite

Özellikle 2014 yılında 2013 yılına göre bazı üniversitelerin kontenjanlarında daralmaya gittiği de gözlemlenmiştir. Kontenjan doluluk oranlarındaki değişimlerin bir kısmı artan aday sayısından çok tercih edilmeyen bölümlerin kapanmasından da kaynaklanabilmektedir. Dolayısıyla, kontenjan doluluk oranlarının yanında üniversitelerin yerleşen aday sayılarındaki değişimlerine de bakmak da gerekmektedir. Buna göre, 60 üniversite yerleşen aday sayısında net düşüş yaşarken, 109 üniversitenin yerleşen aday sayısı artmış, 2 üniversiteye ise 2013 yılına eşit sayıda aday yerleşmiştir.

Yerleşen aday sayısı en çok artan ilk 10 üniversite ile, yerleşen aday sayısı en çok düşen ilk 10 üniversite aşağıdaki grafikte verilmiştir



Yerleşen Aday Sayısı En Çok Artan ve Düşen 10 Üniversite

### Vakıf Üniversiteleri Lisans Programları Yerleşirme Performansı

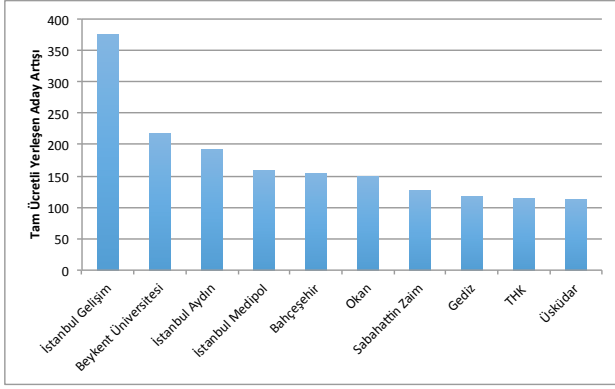
Vakıf Üniversitelerinin Devlet Üniversitelerinden farklı olarak tam veya kısmi ücretli programlarının bulunması tercihlere de yansımaktadır. Genel yerleşme oranlarından da görüldüğü gibi Vakıf Üniversitelerine yerleşme oranlarının Devlet Üniversitelerine oranla daha düşük olmasındaki en önemli etmenlerden biri bu ücret değişkenidir.

Vakıf Üniversitelerinin lisans programlarına yerleştirme performansını analiz ederken burs oranları nedeniyle oluşabilecek farkları kapatmak amacıyla “tam ücret karşılığı” kontenjan ve yerleşmelere bakılabilir. Tam ücret karşılığı hesaplamalarda kontenjan ve yerleşen aday sayıları (1-burs oranı) ile çarpılmaktadır. Örneğin %100 burslu bir kontenjanın tam ücret karşılığı 0 olarak alınırken %25 burslu bir kontenjanın karşılığı 0.75 olarak hesaplanmaktadır.

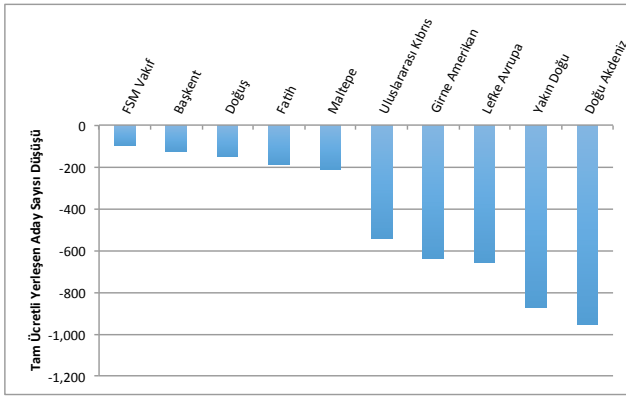
Buna göre 2014 yılında Vakıf Üniversiteleri tam ücret karşılığı yerleşme oranları %2 artarak %81 seviyesine ulaşmıştır. 2014 yılında tam ücret karşılığı kontenjanlarını %100 dolduran toplam 5 Vakıf Üniversitesi bulunmaktadır. Bezm-i Alem Vakıf Üniversitesi, Koç Üniversitesi, Şifa Üniversitesi ve TED Üniversitesi 2013 yılındaki performanslarını bu yıl da tekrar ettirmişlerdir. Yaşar Üniversitesi tam ücret karşılığı kontenjan doluluk oranını %84’ten %100’e yükseltmiş ve bu sene listeye girmiştir. 2013 yılında tam ücret karşılığı kontenjanları %100 olup 2014 senesinde bunu kaybeden üniversiteler ise TOBB Ekonomi ve Teknoloji Üniversitesi, Sabancı Üniversitesi, İstanbul Medipol Üniversitesi ve Bursa Orhangazi Üniversitesi olmuştur.

Vakıf Üniversiteleri finansal kaynaklarının önemli bir kısmını öğrenci ücretlerinden yaratmaktadırlar. Dolayısıyla Vakıf Üniversitelerine tam ücret karşılığı yerleşen aday sayıları yaratılan kaynak açısından önemli bir gösterge olmaktadır.

Tam ücret karşılığı yerleşen aday sayısı en çok artan ilk 10 üniversite ile tam ücret karşılığı yerleşen aday sayısı en çok düşen ilk 10 üniversite aşağıdaki grafiklerde verilmiştir.



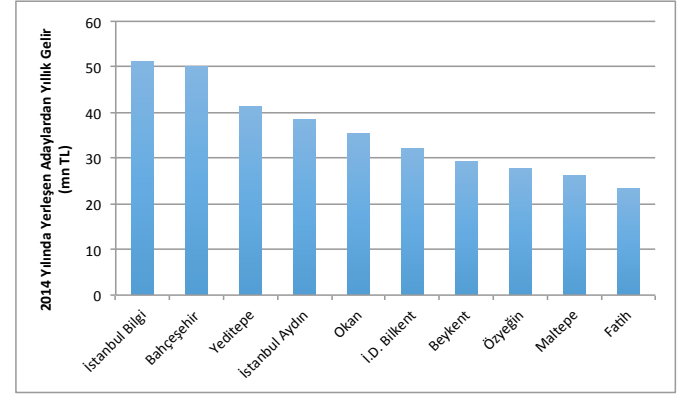
**Tam Ücret Karşılığı Yerleşen Aday Sayısı En Çok Artan 10 Üniversite**



**Tam Ücret Karşılığı Yerleşen Aday Sayısı En Çok Düşen 10 Üniversite**

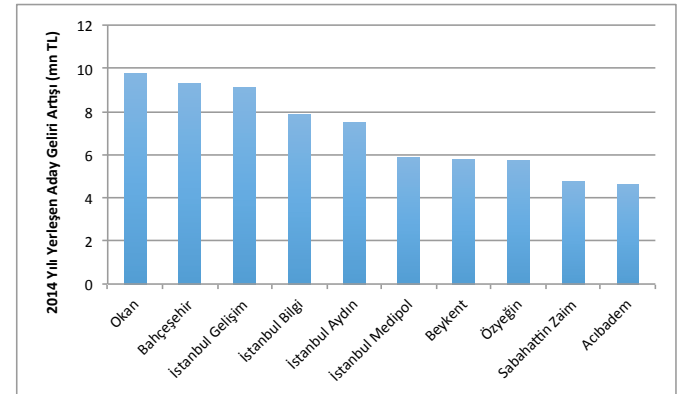
Üniversitelerin ekonomik kaynak üretiminde tam ücretli yerleşen adayların yanında fiyat politikaları da önemli rol oynamaktadır. Her bir yerleşen aday için burs oranı ile düzeltilmiş liste fiyatlarının toplanması ile Vakıf Üniversitelerinin yarattığı finansal kaynak yıllık yaklaşık 1 milyar TL'dir. Bu tahminde üniversitelerin aday bazında yaptığı özel tenzilatlar ve başarı/tercih bursları hesaba katılmamıştır. Ayrıca liste fiyatları sadece üniversitenin ÖSYM kontenjanlar kılavuzunda belirttiği eğitim öğretim ücretlerini kapsamaktadır.

2014 yerleşme verileri ve ÖSYM tarafından sağlanan burs ve liste fiyatları göz önüne alınarak yaptığımız hesaplamalar sonucunda en yüksek geliri elde eden ilk 10 Vakıf Üniversitesi aşağıdaki grafikte verilmiştir.



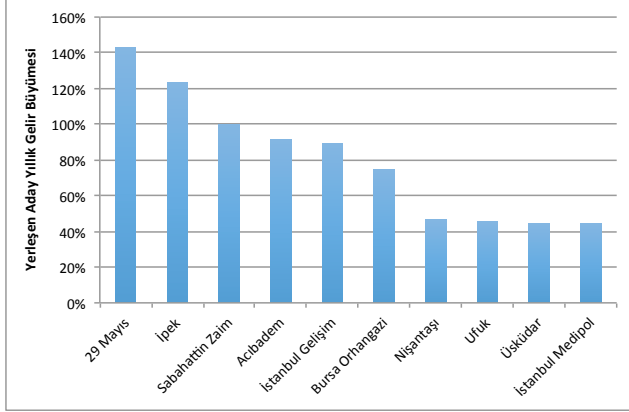
**2014 Yerleşme Verilerine Göre En Yüksek Geliri Eden 10 Vakıf Üniversitesi**

2014 yerleşme verilerine göre yeni yerleşen adaylardan kazanılan yıllık gelirleri 2013 yılına göre en çok artıran Vakıf Üniversiteleri aşağıdaki grafikte verilmiştir:



**2014 Yerleşme Verilerine Göre Yerleşen Aday Gelirlerini En Çok Artıran 10 Vakıf Üniversitesi**

Yerleşen Aday Gelirleri büyümesi en yüksek olan 10 üniversite ise aşağıdaki grafikte gösterilmiştir:



2014 Yerleşme Verilerine Göre Yerleşen Aday Gelirleri Büyümesi En Yüksek 10 Vakıf Üniversitesi

Kaynak: ÖSYM

# Parlakbirgelecek.com Nedir?

Parlakbirgelecek.com, üniversite adaylarının ilgi, beceri ve iş değerlerine uygun meslekleri edinecekleri üniversite programlarını bilinçli olarak tercih etmelerine yardımcı olan; bu programlara girmeleri için gerekli olan bireysel öğrenme ve rehberlik ihtiyaçlarına sistematik bir şekilde cevap veren bir entegre platformdur.

250.000'in üzerinde üyeye sahip platform, üyelerine sağladığı çeşitli hizmetlerin yanında, üniversitelerin kurumsal beklentilerine uygun adaylara ulaşmalarına ve onlarla iletişim kurmalarına da yardımcı olmaktadır. Parlakbirgelecek.com ayrıca, uzman ekibi ile üniversiteler için hem sektörel hem de rekabet artırmaya yardımcı olan özel raporlar hazırlamakta ve strateji danışmanlığı hizmetleri sunmaktadır.



## Yönetim Ekibi

Orkun Şahmalı – CEO – [orkun@parlakbirgelecek.com](mailto:orkun@parlakbirgelecek.com)

Ferda Şahmalı – COO – [ferda@parlakbirgelecek.com](mailto:ferda@parlakbirgelecek.com)

## Araştırma Ekibi

Berk Orbay – Araştırma Yöneticisi – [berk@parlakbirgelecek.com](mailto:berk@parlakbirgelecek.com)

Burcu Tur Yüksel – İçerik Uzmanı – [burcu@parlakbirgelecek.com](mailto:burcu@parlakbirgelecek.com)

Hande Gürel – Rehberlik Koordinatörü – [hande@parlakbirgelecek.com](mailto:hande@parlakbirgelecek.com)

## İletişim Bilgileri

PBG Elektronik Ticaret ve Danışmanlık A.Ş.

Teyyareci Cemal Sokak No:3-1 D:3

Şişli İstanbul

Tel: +90(212)296 4341

Email: [info@parlakbirgelecek.com](mailto:info@parlakbirgelecek.com)

Web: [www.parlakbirgelecek.com](http://www.parlakbirgelecek.com)